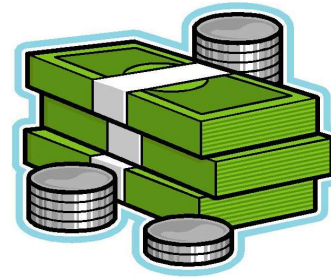
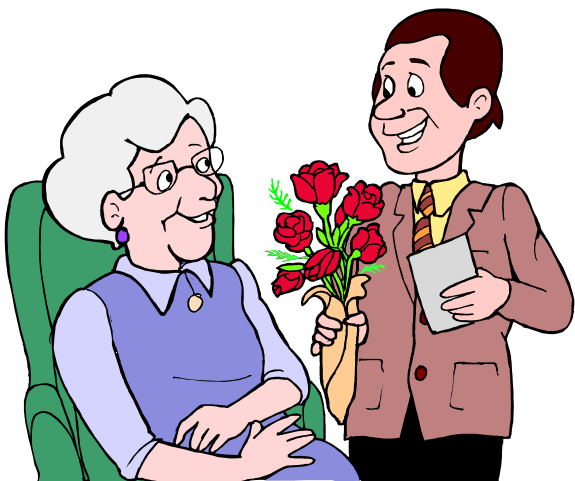


Thu nhập An sinh BỔ sung (SSI, Supplemental Security Income) và Khuyến khích Làm việc 2023



Thu nhập An sinh BỔ sung

Chương trình SSI thực hiện thanh toán hỗ trợ bằng tiền mặt cho người cao tuổi (65 tuổi trở lên) và người khuyết tật có thu nhập và nguồn lực hạn chế.



Quyền lợi Medi-Cal

Nếu quý vị đủ tiêu chuẩn nhận SSI, quý vị tự động đủ tiêu chuẩn tham gia chương trình chăm sóc sức khỏe của California có tên là Medi-Cal.

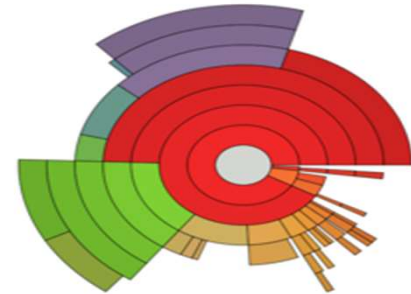


Số tiền SSI/SSP Liên bang và Tiểu bang cho năm 2023

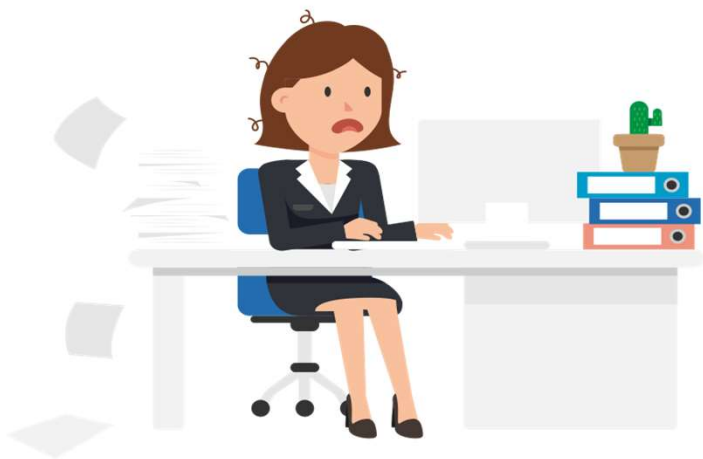
Có thể xem bảng số tiền SSI /SSP tại:

<https://www.ssa.gov/pubs/EN-05-11125.pdf>

- LƯU Ý: Hàng năm, quyền lợi SSI tăng lên do COLA (Điều chỉnh Chi phí Sinh hoạt). Vào năm 2023, Mức Quyền lợi Liên bang sẽ vào khoảng \$914 và khoản bổ sung của California sẽ vào khoảng \$219.73.



Làm việc Ảnh hưởng đến Quyền lợi SSI Như thế nào?



Thu nhập tính được là gì?



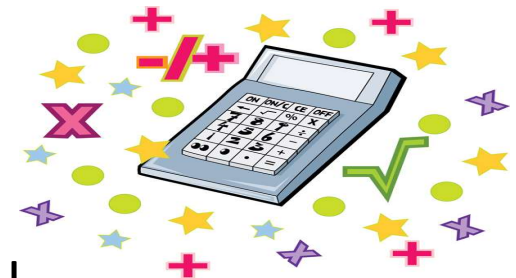
Đó là thu nhập còn lại sau tất cả các khoản khấu trừ được phép.
Thu nhập tính được là thu nhập mà Cơ quan An sinh Xã hội xem xét để xác định số tiền SSI quý vị nhận được.

Khoản khấu trừ được phép vào tổng thu nhập kiểm được là gì?

Cơ quan An sinh Xã hội không tính phần lớn thu nhập kiểm được của quý vị khi họ tính toán số tiền thanh toán SSI của quý vị.

1. Khoản loại trừ Thu nhập Không kiểm được:

Cơ quan An sinh Xã hội áp dụng một khoản loại trừ thu nhập chung là \$20 (khoản loại trừ trước hết được áp dụng cho mọi thu nhập không kiểm được mà quý vị có thể nhận được, nếu không có thì mới áp dụng cho thu nhập kiểm được).



Khoản khấu trừ vào tổng thu nhập kiếm được là gì (tiếp)?

2. Khoản loại trừ Thu nhập Kiếm được

- Cơ quan An sinh Xã hội không tính \$65 đầu tiên của các khoản kiếm được của quý vị trong một tháng cộng với một nửa phần còn lại.
- Điều này có nghĩa là Cơ quan An sinh Xã hội tính ít hơn một nửa các khoản kiếm được của quý vị khi họ tính toán số tiền thanh toán SSI của quý vị.

\$ 1.300,00	Tiền lương/ Tổng Thu nhập Kiểm được
<u>- 20,00</u>	Khoản loại trừ thu nhập chung
\$ 1.280,00	
<u>- 65,00</u>	Khoản loại trừ thu nhập kiểm được
\$ 1.215,00	
<u>÷ 2</u>	SSA không tính một nửa thu nhập kiểm được
\$ 607,50	Thu nhập kiểm được tính được

\$1.133,73	Mức Cơ sở SSI năm 2023 (tình trạng sống độc lập) + Bổ sung CA
<u>- 607,50</u>	Thu nhập kiểm được tính được
\$ 526,23	Khoản thanh toán SSI

Thu nhập có sẵn:

\$ 1.300,00	Tổng thu nhập
<u>+ 526,23</u>	Khoản thanh toán SSI
\$1.826,23	Tổng thu nhập hàng tháng

Khoản khấu trừ bổ sung

- Chi phí Làm việc Liên quan đến tình trạng Khiếm khuyết (IRWEs, Impairment Related Work Expenses)
- Chi phí Làm việc của Người mù (BWEs, Blind Work Expenses)



Chi phí Làm việc Liên quan đến tình trạng Khiếm khuyết (IRWE, Impairment-Related Work Expenses) là gì?

- Chi phí cho vật phẩm hoặc dịch vụ mà quý vị cần để làm việc do tình trạng khuyết tật của quý vị.
- IRWE phải đáp ứng tất cả các tiêu chí sau:
 - (Các) vật phẩm hoặc (các) dịch vụ cho phép quý vị làm việc;
 - Quý vị cần vật phẩm hoặc dịch vụ đó do bị khiếm khuyết về thể chất hoặc tinh thần;
 - Quý vị tự thanh toán cho vật phẩm hoặc dịch vụ đó và không được một nguồn khác hoàn trả (chẳng hạn như Medicare, Medicaid hoặc hãng bảo hiểm tư nhân); và
 - Chi phí ở mức "hợp lý," có nghĩa là chi phí tiêu biểu cho mức phí tiêu chuẩn cho vật phẩm hoặc dịch vụ trong cộng đồng của quý vị; và
 - Phải được Cơ quan An sinh Xã hội phê duyệt

Ví dụ về IRWE

- Xem <https://www.ssa.gov/pubs/EN-64-030.pdf> (trang 24...)
 - Chi phí vận chuyển
 - Dịch vụ tháp tùng chăm sóc
 - Động vật phục vụ
 - Thuốc
 - Vật tư y tế



Chi phí Làm việc của Người mù (BWE, Blind Work Expenses) là gì?

- Chi phí cần thiết để làm việc.
- Để đủ tiêu chuẩn, quý vị phải đủ điều kiện nhận SSI do bị mù.
- Các vật phẩm BWE không phải liên quan đến việc quý vị bị mù.
- BWE được xem xét khác với IRWE – dẫn đến số tiền thanh toán SSI cao hơn -BWE bị khấu trừ sau ½ khoản khấu trừ



Ví dụ về BWE

Xem: <https://www.ssa.gov/pubs/EN-64-030.pdf>

(Trang 42...)

- Chi phí cho động vật phục vụ
- Vận chuyển đi và về từ chỗ làm
- Thuế thu nhập liên bang, tiểu bang, và địa phương
- Thuế An sinh Xã hội
- Dịch vụ tháp tùng chăm sóc
- Máy hỗ trợ thị lực và trợ cảm Dịch các tài liệu sang Chữ nổi Braille
- Lệ phí hiệp hội nghề nghiệp
- Phí công đoàn



IRWE và BWE được khấu trừ ở đâu khi tính toán?

\$ 1.300,00

- 85,00

\$ 1.215,00

- XX

\$ XX

÷ 2

\$ XX

\$ XX

Tiền lương/Thu nhập kiếm được

Khoản loại trừ thu nhập kiếm được & thu nhập chung

(\$65 + \$20)

IRWE được khấu trừ ở đây

Thu nhập kiếm được được tính

BWE được khấu trừ sau khi chia đôi

Thu nhập kiếm được được tính



Khuyến khích Làm việc SSI

- Khoản loại trừ Thu nhập Kiếm được của Sinh viên (SEIE, Student Earned Income Exclusion)
- Kế hoạch Đạt được Tự Hỗ trợ (PASS, Plan to Achieve Self-Support)



Khoản loại trừ thu nhập kiếm được của sinh viên (SEIE, student earned income exclusion) là gì?



- Cho phép một người dưới 22 tuổi và thường xuyên đi học loại trừ các khoản kiếm được nhất định từ thu nhập.
- “Thường xuyên đi học” có nghĩa là quý vị theo học một hoặc nhiều khóa học và đến lớp học:
 - Ở trường cao đẳng hoặc đại học ít nhất 8 giờ một tuần
 - Ở lớp 7-12 ít nhất 12 giờ một tuần
 - Trong một khóa đào tạo để chuẩn bị cho việc làm ít nhất 12 giờ một tuần (15 giờ một tuần nếu khóa học liên quan đến thực hành tại xưởng)
 - Trong thời gian ít hơn so với thời gian nêu ở trên vì những lý do ngoài tầm kiểm soát của sinh viên, chẳng hạn như bệnh tật

SEIE là gì (tiếp)?



- SEIE được khấu trừ trước khoản loại trừ thu nhập chung hoặc khoản loại trừ thu nhập kiếm được
- **Với năm 2022:** Số tiền kiếm được mà Cơ quan An sinh Xã hội có thể loại trừ mỗi tháng, **\$2.040 một tháng**, cho đến khi loại trừ số tiền tối đa trong năm là **\$8.230**.
- **Với năm 2023:** Số tiền kiếm được mà Cơ quan An sinh Xã hội có thể loại trừ mỗi tháng, **\$2.220 một tháng**, cho đến khi loại trừ số tiền tối đa trong năm là **\$8.950**.

Kế hoạch Đạt được Tự Hỗ trợ (PASS, Plan for Achieving Self-Support) là gì?



- Kế hoạch này cho phép quý vị để dành thu nhập khác ngoài SSI và/hoặc nguồn lực của quý vị trong một khoảng thời gian cụ thể để quý vị có thể theo đuổi mục tiêu làm việc mà sẽ làm giảm hoặc loại bỏ quyền lợi SSI hoặc Bảo hiểm Khuyết tật An sinh Xã hội (SSDI, Social Security Disability Insurance) quý vị hiện đang nhận.
- Ví dụ: nếu quý vị nhận SSDI, tiền lương, hoặc thu nhập khác, quý vị có thể để dành một phần số tiền đó để trả chi phí giáo dục, đào tạo nghề, công nghệ hỗ trợ được sử dụng cho các mục đích liên quan đến việc làm, hoặc bắt đầu kinh doanh miễn là chi phí liên quan đến việc đạt được mục tiêu làm việc của quý vị.
- PASS có thể giúp quý vị thiết lập hoặc duy trì tính hội đủ điều kiện cho SSI.

PASS là gì (tiếp)?

- Cơ quan An sinh Xã hội sẽ không tính thu nhập được để dành theo kế hoạch PASS khi họ tính toán số tiền thanh toán SSI và họ cũng sẽ không tính nguồn lực để dành theo PASS khi họ xác định tính hội đủ điều kiện ban đầu và liên tục của quý vị cho SSI.

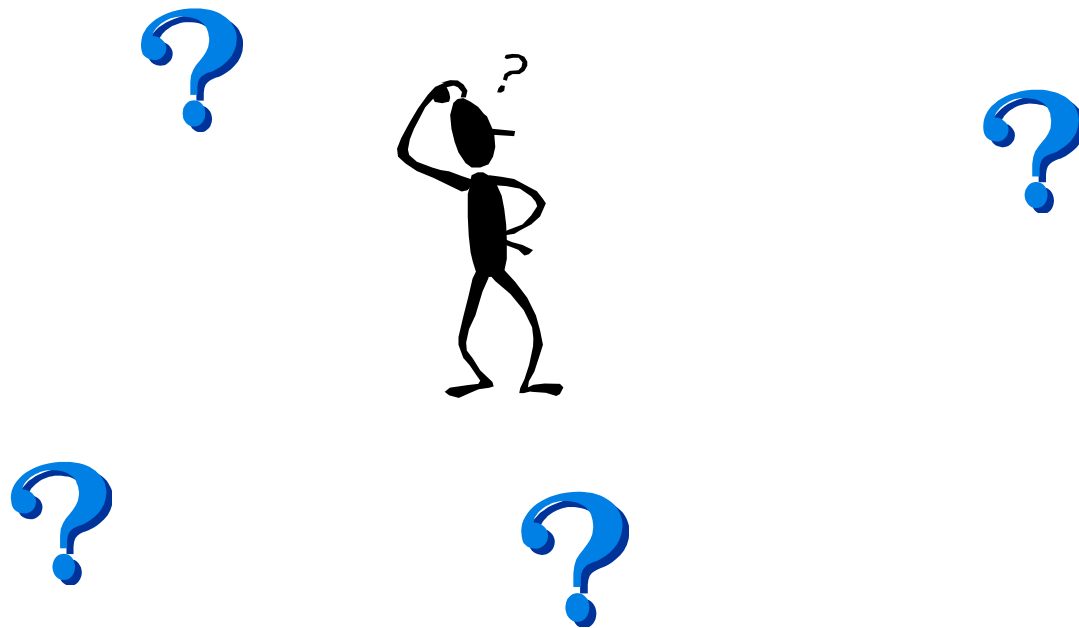
PASS là gì (tiếp)?



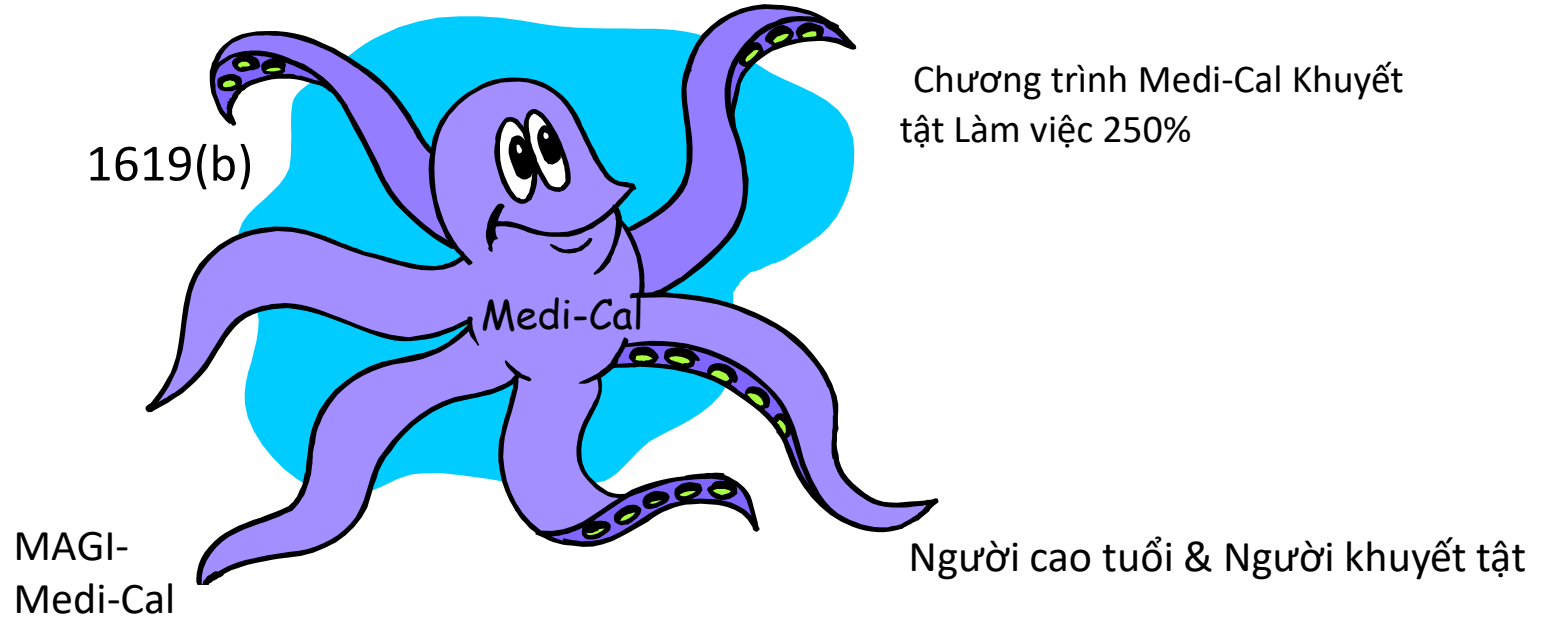
Yêu cầu:

- Được thiết kế dành riêng cho quý vị (Viên chức PASS, tư vấn hướng nghiệp...)
- Dưới dạng văn bản. Có thể sử dụng biểu mẫu: SSA-545-BK.
- Có một mục tiêu làm việc cụ thể mà quý vị có khả năng thực hiện.
- Có một khung thời gian cụ thể để đạt được mục tiêu của quý vị.
- Thể hiện thu nhập quý vị nhận được (ngoài khoản thanh toán SSI của quý vị) và/hoặc nguồn lực quý vị có mà quý vị sẽ sử dụng để đạt được mục tiêu.
- Thể hiện cách quý vị sẽ sử dụng thu nhập và nguồn lực của mình để đạt được mục tiêu làm việc.
- Thể hiện số tiền quý vị để dành sẽ được tách biệt với các khoản khác như thế nào.
- Được Cơ quan An sinh Xã hội phê duyệt
- Được Cơ quan An sinh Xã hội rà soát định kỳ để đảm bảo rằng kế hoạch của quý vị đang thực sự giúp quý vị tiến tới mục tiêu làm việc

Điều gì Xảy ra Với Medi-Cal nếu quý vị mất SSI?



Medi-Cal



Xem db101.org để biết thông tin về các chương trình này

Trách nhiệm Báo cáo SSI



- Nếu quý vị bắt đầu hoặc ngừng làm việc.
- Nếu quý vị đã báo cáo công việc của mình, nhưng nhiệm vụ, giờ làm, hoặc thù lao của quý vị đã thay đổi.
- Nếu quý vị bắt đầu trả chi phí cần thiết cho công việc do tình trạng khuyết tật của quý vị.
- Quý vị có thể báo cáo thay đổi trong hoạt động làm việc của mình qua điện thoại, fax, thư, trực tiếp hoặc bằng cách sử dụng tài khoản My Social Security, gọi 1-800-772-1213, hoặc gọi điện, đến thăm, hoặc viết thư cho văn phòng An sinh Xã hội địa phương của quý vị.
- Nếu quý vị có quyền lợi SSI và có tài khoản My Social Security, quý vị có thể báo cáo tiền lương trực tuyến.
- Nếu quý vị nhận SSI, Cơ quan An sinh Xã hội cũng cung cấp hệ thống điện thoại báo cáo tiền lương tự động miễn cước và một ứng dụng di động báo cáo tiền lương. Để biết thêm thông tin, xem www.socialsecurity.gov/ssi/spotlights/spot-telephone-wage.htm hoặc gọi 1-800-772-1213 và hỏi quý vị có thể báo cáo tiền lương bằng hệ thống như thế nào.
- Khi quý vị báo cáo thay đổi trong hoạt động làm việc của mình, Cơ quan An sinh Xã hội sẽ cung cấp cho quý vị một biên nhận. Hãy giữ biên nhận!

SSDI so với SSI

Bảo hiểm Khuyết tật An sinh Xã hội (Social Security Disability Insurance):

- SSDI dựa trên tình trạng khuyết tật + đủ tín dụng làm việc.
- Tín dụng làm việc có được thông qua thu nhập kiếm được/thu nhập từ công việc hoặc thông qua thu nhập tự làm chủ.
- Một người có thể nhận tối đa 4 tín dụng làm việc mỗi năm làm việc.
- Số tín dụng làm việc cần thiết để đủ điều kiện nhận SSDI tùy thuộc vào độ tuổi của người đó.

Thu nhập An sinh Bổ sung:

- Như đã đề cập trước đây, SSI dựa trên tuổi tác/tình trạng khuyết tật + thu nhập và nguồn lực hạn chế.
- Nếu một người từ 65 tuổi trở lên, người đó có thể đủ điều kiện nhận quyền lợi SSI nếu có thu nhập và nguồn lực hạn chế.
- Nếu một người ở bất kỳ độ tuổi nào bị khuyết tật, người đó cũng có thể đủ điều kiện nhận quyền lợi SSI nếu có thu nhập và nguồn lực hạn chế.

Cần Bao nhiêu Tín dụng Làm việc để Nhận được SSDI?

- **Trước 24 tuổi** → 6 tín dụng làm việc kiếm được trong khoảng thời gian 3 năm trước khi bắt đầu bị khuyết tật.
- **Từ 24 đến 31 tuổi** → tín dụng làm việc cho một nửa thời gian từ 21 tuổi đến năm bắt đầu bị khuyết tật.
 - Ví dụ, John bắt đầu bị khuyết tật ở tuổi 25. 21 tuổi đến 25 tuổi là 4 năm. $4 \text{ năm} \div 2$ là 2 năm. Cần 2 năm hoặc 8 tín dụng làm việc để đủ điều kiện.
- **Từ 31 tuổi trở lên** → Nói chung, một người phải có ít nhất 20 tín dụng trong 10 năm qua trước khi bắt đầu bị khuyết tật.



Một người Có thể Nhận Cả Quyền lợi SSI và SSDI Cùng một lúc không?



- Có, một người có thể nhận cả quyền lợi SSDI và SSI cùng một lúc. Điều này được gọi là "quyền lợi đồng thời."
 - Tuy nhiên, số tiền SSDI mà một người nhận có thể ảnh hưởng đến số tiền quyền lợi SSI mà người đó đó nhận được.
 - Ví dụ: John bắt đầu nhận quyền lợi SSI ở mức \$500 mỗi tháng. John sau đó bắt đầu nhận SSDI ở mức \$200 mỗi tháng. Quyền lợi SSI của anh ấy sau đó sẽ giảm xuống còn \$300 mỗi tháng (khoản loại trừ thu nhập chung -\$20).

Khôi phục Khẩn (EXR, Expedited Reinstatement): SSI và SSDI

- Nếu SSI hoặc SSDI của quý vị đã kết thúc vì các khoản kiểm tra của quý vị, và quý vị ngừng làm việc trong vòng 5 năm kể từ khi SSI hoặc SSDI của quý vị kết thúc thì Cơ quan An sinh Xã hội có thể khởi động lại quyền lợi của quý vị mà không cần phải hoàn tất đơn mới.
- Trong khi Cơ quan An sinh Xã hội xác định quý vị có thể nhận lại quyền lợi không, họ có thể cung cấp cho quý vị quyền lợi tạm thời trong thời gian lên đến 6 tháng.
- Xem trang 29 của Sách đỏ.



Vé Làm việc (SSI và SSDI)



- Chương trình dành cho người khuyết tật muốn làm việc và tham gia lập kế hoạch việc làm của họ.
- Tăng các lựa chọn sẵn có cho quý vị khi nhận dịch vụ việc làm, dịch vụ phục hồi hướng nghiệp (VR, vocational rehabilitation), và các dịch vụ hỗ trợ khác mà quý vị có thể cần để xin hoặc giữ việc làm.
- Dịch vụ miễn phí và tự nguyện.
- Cho người từ 18 đến 64 tuổi
- Các nhà cung cấp dịch vụ được phê duyệt gọi là Mạng Việc làm (EN, Employment Networks). EN là các tổ chức công hoặc tư nhân có thỏa thuận với Cơ quan An sinh Xã hội để cung cấp dịch vụ việc làm cho người thụ hưởng khuyết tật
- Để biết thêm thông tin: 866-968-7842 hoặc 1-866-833-2967 (TTY)

Khi nào thì Cơ quan An sinh Xã hội sẽ Rà soát Tình trạng khuyết tật của Quý vị?



Cơ quan An sinh Xã hội sẽ rà soát định kỳ trường hợp của quý vị để xem tình trạng của quý vị có được cải thiện về y tế không.
(nhiều khả năng cải thiện, có thể cải thiện, không thể cải thiện)

Cơ quan An sinh Xã hội sẽ không rà soát để xem liệu tình trạng của quý vị có được cải thiện về y tế không trong khi quý vị đang tích cực theo đuổi mục tiêu việc làm của mình khi sử dụng nhà cung cấp Vé Làm việc.

Truy vấn Kế hoạch Quyền lợi (BPQY, Benefits Plan Query) là gì?

- Công cụ này cung cấp thông tin về quyền lợi tiền mặt khuyết tật, bảo hiểm y tế, rà soát khuyết tật liên tục theo lịch, người nhận tiền đại diện, và quá trình làm việc của người thụ hưởng.
- Đây là một công cụ lập kế hoạch quan trọng cho người thụ hưởng. Xem Cẩm nang BPQY tại <https://www.ssa.gov/redbook/>
- Yêu cầu bằng cách liên hệ với văn phòng An sinh Xã hội địa phương hoặc gọi theo số 1-800-772-1213, TTY: 1-800-325-0778.
- Nếu một người không phải người thụ hưởng, người nhận tiền đại diện, hoặc đại diện chỉ định (ví dụ như tư vấn viên quyền lợi) muốn có BPQY, họ phải nộp biểu mẫu Chấp thuận Tiết lộ Thông tin có chữ ký của người thụ hưởng. Biểu mẫu có sẵn tại www.socialsecurity.gov/online/ssa-3288.pdf

“WIPA” là gì?

- Viết tắt của Lập kế hoạch và Trợ giúp Khuyến khích Làm việc (Work Incentives Planning and Assistance).
- Cung cấp dịch vụ tư vấn quyền lợi tập trung vào việc làm, chuyên sâu, cá nhân hóa và lập kế hoạch khuyến khích làm việc ở tất cả 50 tiểu bang và vùng lãnh thổ Hoa Kỳ.
- Được tài trợ chủ yếu bởi Cơ quan An sinh Xã hội.
- Để tìm WIPA, vào: (866) 968-7842 hoặc <https://www.disabilityrightsca.org/system/files/file-attachments/558801.pdf>

DAC là gì?

- Quyền lợi Trẻ em Người lớn Khuyết tật (DAC, Disabled Adult Child) An sinh Xã hội được trả từ hồ sơ tiền lương An sinh Xã hội của phụ huynh
- Nếu phụ huynh còn sống, người nhận DAC nhận được 50% khoản tiền quyền lợi của phụ huynh (75% nếu phụ huynh qua đời)
- Một người lớn có thể nhận DAC An sinh Xã hội trên hồ sơ làm việc của phụ huynh nếu người đó:
 - Chưa kết hôn (hoặc đã kết hôn với người được hưởng quyền lợi Tiêu đề II An sinh Xã hội)
 - Bị khuyết tật trước 22 tuổi; và
 - Là người phụ thuộc của phụ huynh vào thời điểm làm đơn, thời điểm phụ huynh qua đời, hoặc vào thời điểm người đó bị khuyết tật.



Chương trình Medi-Cal DAC

- Medi-Cal toàn diện, miễn phí cho người lớn đủ tiêu chuẩn nhận quyền lợi DAC An sinh Xã hội.
- Yêu cầu Hội đủ điều kiện
 - Quý vị nhận quyền lợi DAC An sinh Xã hội **và**
 - Trước đó đã nhận SSI bắt đầu trước 22 tuổi;
 - Hiện từ 18 tuổi trở lên;
 - Nhận DAC An sinh Xã hội; và
 - Mất SSI sau ngày 1 tháng 7 năm 1987, vì:
 1. quý vị bắt đầu nhận DAC An sinh Xã hội hoặc
 2. quý vị được tặng DAC An sinh Xã hội.
 3. Quý vị bị tăng điều chỉnh chi phí sinh hoạt (COLA, Cost-of-Living Adjustment) trong quyền lợi DAC An sinh Xã hội.
- Giới hạn Thu nhập và Nguồn lực

Chương trình Medi-Cal DAC

- Cách yêu cầu quyền lợi DAC:
 - Liên hệ với nhân viên phụ trách tính hội đủ điều kiện của Medi-Cal tại quận của quý vị để yêu cầu quận xử lý đơn đăng ký
- Phải làm gì nếu quý vị bị mất Quyền lợi Chương trình Medi-Cal DAC:
 - Dự luật Thượng viện 87 quy định quận phải tiếp tục cung cấp Medi-Cal miễn phí hoặc không có SOC cho một người trong khi quận xác định xem người đó có đủ điều kiện nhận Medi-Cal theo một chương trình khác không
 - Nhận Thông báo Hành động (NOA, Notice of Action)
 - Nhận viện trợ trong khi chờ quyết định

